

Lundén
Architecture
Company

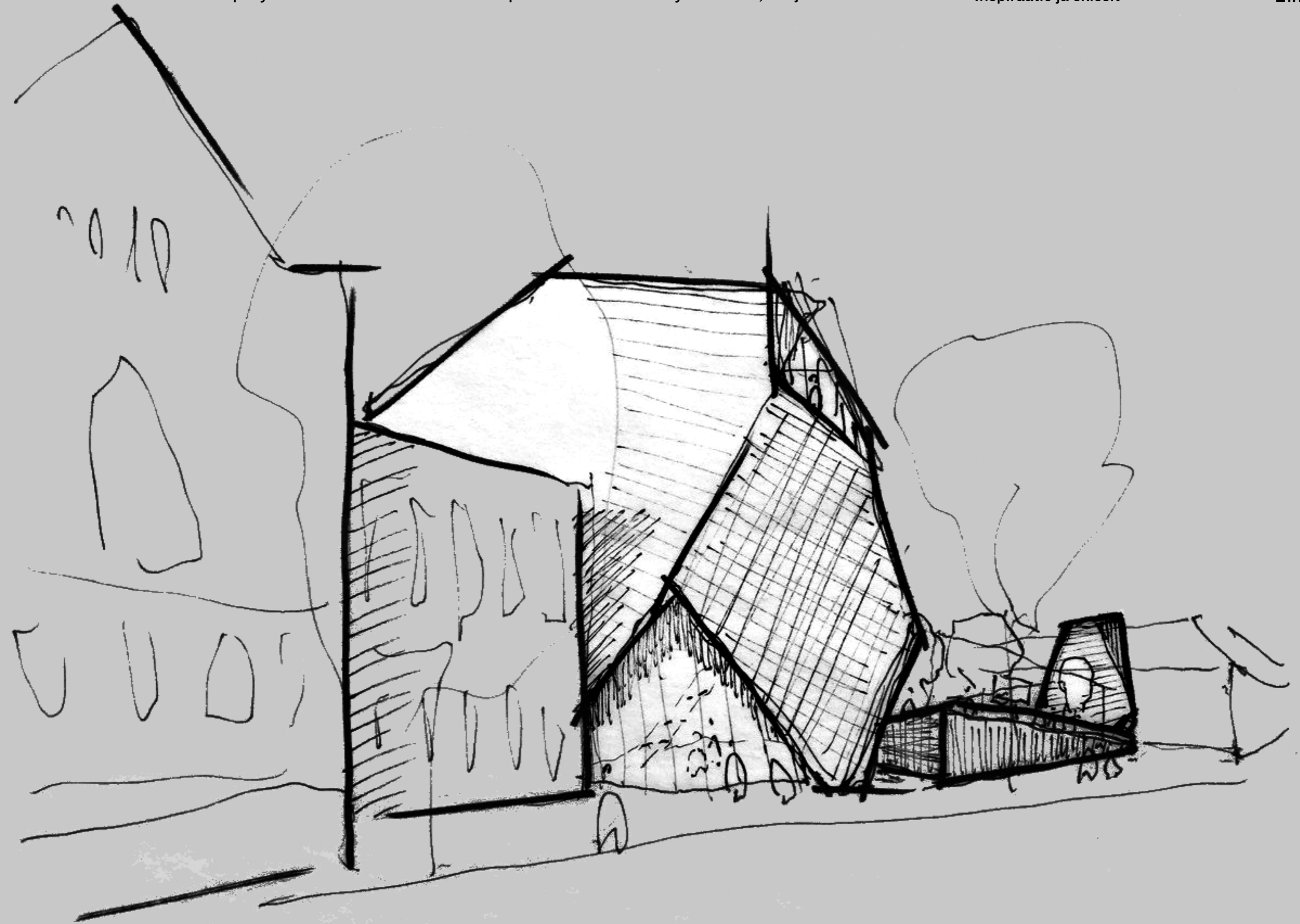
Lundén Architecture Company
Siltasaarenkatu 18-20 B, 2krs
00530 Helsinki, Finland

T +358-40-521-3078
E info@lunden.co
W www.lunden.co

Tampereen ruotsinkielinen yhteiskoulu

Laajennusosa Samskolanin kouluun
Kiinteistö 837-106-102-5

VIITESUUNNITELMA



2.1. Hankeselostus

Yleistä peruskoulusta ja lukiosta

Tampereen ruotsinkielinen yhteiskoulu käsittää ala-asteen, yläasteen ja lukion. Syksystä 2020 alkaen kouluun on kuulunut myös esikoululuokka. Koulu toimii yksityisenä kouluna pääasiassa omassa kiinteistössään osoitteessa Koulukatu 14. Ylläpitäjä on kannatusyhdistys *Föreningen för Svenska Samskolan i Tammerfors upprätthållande r.f.* Samassa pihapiirissä toimii *Svenska Barndaghemmet* jossa on 130 lasta, lasten lukumäärän ollessa kasvamaan päin.

Ruotsinkielinen koulu on jo pidemmän aikaa kamppailut tilanpuutteen kanssa. Koulun oppilasmäärä on ollut kasvussa koko 2000-luvun, minkä lisäksi nykyaikaiset opetusmenetelmät vaativat pienempiä ryhmäkokoja ja enemmän pienopetustilaa.

Koulurakennus on valmistunut vuonna 1901. Se rakennettiin alunperin 12- luokkaisena, ajatuksella että se toimisi yhtenäiskouluna kansakoulusta aina lukion kolmannelle luokalle asti. Rakennus on kolmikerroksinen, joista ylimmässä kerroksessa toimii lukio ja kahdessa alemmassa peruskoulu. Tänä päivänä ovat peruskoulun oppilasmäärät ovat kasvaneet niin, että peruskoulu yksinään käsittää 12 opetusryhmää. Tilanpuutteen vuoksi koulussa on jouduttu ottamaan käyttöön naulakko- ja eteistiloja, pienentämään opettajainhuonetta ja käyttämään kirjastoa luokkahuoneena. Tällaisilla järjestelyillä opetuksen laatua ei voida aina taata, eivätkä tällaiset järjestelyt voi olla pysyviä ratkaisuja.

Kouluun kuuluu kaksi laajennusosaa, joista ensimmäinen, 1966 valmistunut osa käsittää voimistelusalin laajennuksen sekä ruokailutilat, kielistudion ja poikein WC-tilat. Vuonna 1974 valmistunut toinen laajennusosa rakennettiin päiväkodin, koululääkärin ja seurakunnan tiloja varten. Vuonna 2007 päiväkotitilat siirrettiin 70-luvun laajennusosasta uudisrakennukseen samassa pihapiirissä ja koulu otti vapautuneet tilat opetuskäyttöön. Myös osa hallinnon tiloista on siirrettiin vuonna 1974 valmistuneeseen osaan.

Tilanpuuteongelman ratkaisemiseksi koulussa on nähty ratkaisuna uusien tilojen rakentaminen lukion käyttöön, jolloin koko päärakennus saataisiin vapautettua perusopetukseen, mikä ratkaisisi tilaongelmat vuosiksi eteenpäin.

Svenska Hemmet tilojen kehittäminen

Uuden laajennusosan paikalta purettavaksi aiottu *Svenska Hemmet* -rakennus on valmistunut vuonna 1974. Rakennus yhdistyy alkuperäiseen koulurakennukseen voimistelusalin ja ruokasalin kautta. Rakennus on laajuudeltaan 630 m², joista koulun käytössä on noin 450 m² ja seurakunnan käytössä 180 m². Rakennuksen sisäinen tilajako on kuitenkin sokkeloinen, mikä tekee tilankäytöstä nykyisessä käyttötarkoituksessa tehottomaa.

Svenska Hemmetin tilojen paremmin hyödyntämiseksi on tutkittu muun muassa mahdollisuutta korottaa rakennusta rakentamalla kaksi lisäkerrosta olemassaolevan rakennuksen päälle. Lisärakentaminen osoittautui kuitenkin haasteelliseksi, sillä rakennuksen nykyiset kantavat rakenteet eivätkä perustukset kestäisi lisäkerroksia ilman erillistä vahvistusta. Yhteys päärakennukseen on aktiivisessa käytössä olevien tilojen läpi, mikä vaikeuttaa tilojen käyttöä. Korotusmahdollisuus rajoittuisi myös maksimissaan kahteen kerrokseen, millä ei saada ratkaistua koulun koko lisätilan tarvetta. Yhden tai kahden lisäkerroksen rakentaminen tulisi myös erittäin kalliiksi saatuaan hyötyyn nähden.

Lopputuloksena päädyttiin siihen, että koulun tilanpuuteongelman ratkaisemiseksi on tarkoituksenmukaisinta korvata Svenska Hemmetin 70-luvun laajennusosa uudisrakennuksella, joka voidaan mitoittaa koulun tilantarpeiden mukaisesti ja suunnitella vastaamaan nykyaikaisia opetusmenetelmiä. Uudisrakennuksen rakentamisen taloudellista perustelua lisää myös 70-luvun laajennukseen lähitulevaisuudessa tulossa oleva putkisaneeraus.



Uusi laajennusosa

Suunnitelman tavoitteena on rakentaa uudet tilat lukiolaisille sekä tarha- ja esikouluikäisille.

Päärakennuksessa olevat lukion tilat vapautuvat peruskoulun käyttöön. Tavoitteena on parantaa ja suurentaa lasten leikkipihaa. Koulun käytettävyys ja esteettömyys paranevat.

Laajennusosaan tulee tilat lukiolle sekä kahdelle esiopetusryhmälle, yhteensä noin 2 500 kem². Suunnitelmaan kuuluu myös uuden yhteispihan rakentaminen koko koululle. Autot siirretään pihalta maanalle 30 paikan pysäköintitalaan. Puut säilytetään tontilla. Lukiolaisille rakennetaan kattoterassi.

Uudisrakennukseen on tarkoitus saada lukiolle käytännölliset tilat, jotka vastaavat modernien oppimismetodien tarpeisiin (3.-5. krs.). Esiopetusryhmille tulee turvallinen ja esteetön kerros leikkikentän tasoon (2. krs.). Suunnitelmaan kuuluu myös ruokasalin (1.krs.), suihkujen ja pukuhuoneiden laajennus (2. krs.) sekä opettajien ja oppilaiden työskentelytiloja (krs. 4-5). Uusissa tiloissa pystytään ottamaan huomioon digitaalisten ylioppilaskirjoitusten vaatimukset. Tilat mahdollistavat myös etäopetuksen paremman järjestämisen.

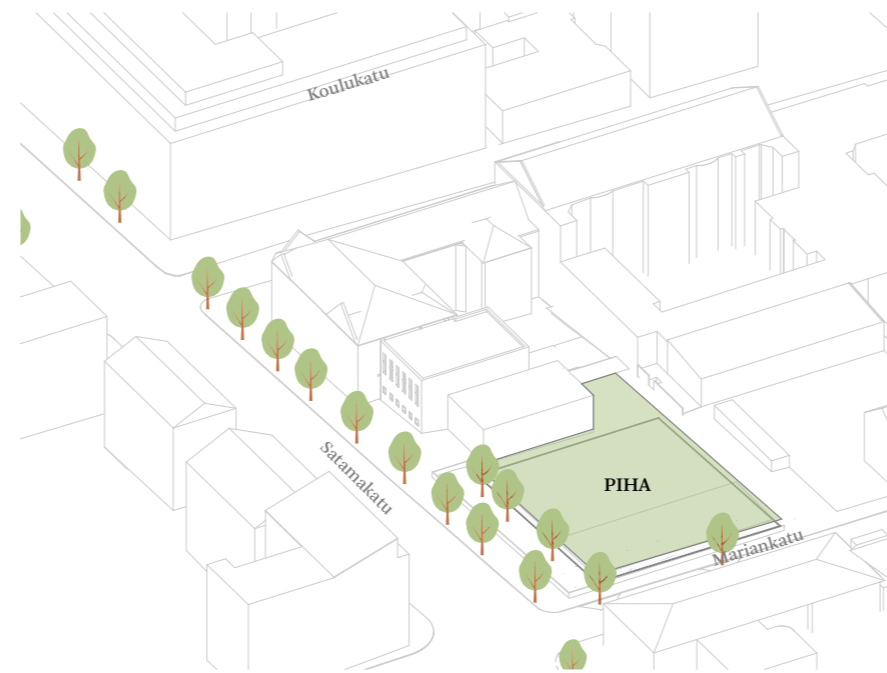
Asemakaavan tavoitteena on tutkia koulun laajennuksen ja pihakannen toteuttamisen reunaehdot siten, että varmistetaan nykyisen koulurakennuksen ja pihapiirin arvojen säilyminen sekä huomioidaan paitsi suunnittelun alueen myös lähiympäristön kulttuuriympäristöarvot. Kaupunkikuvan kannalta asemakaavassa on olennaista määrittää uudisrakennuksen, kansipihan ja siihen liittyvien rakennelmien sekä pihan melusuojuuksen sovittautuminen ja liittyminen ympäristöön.



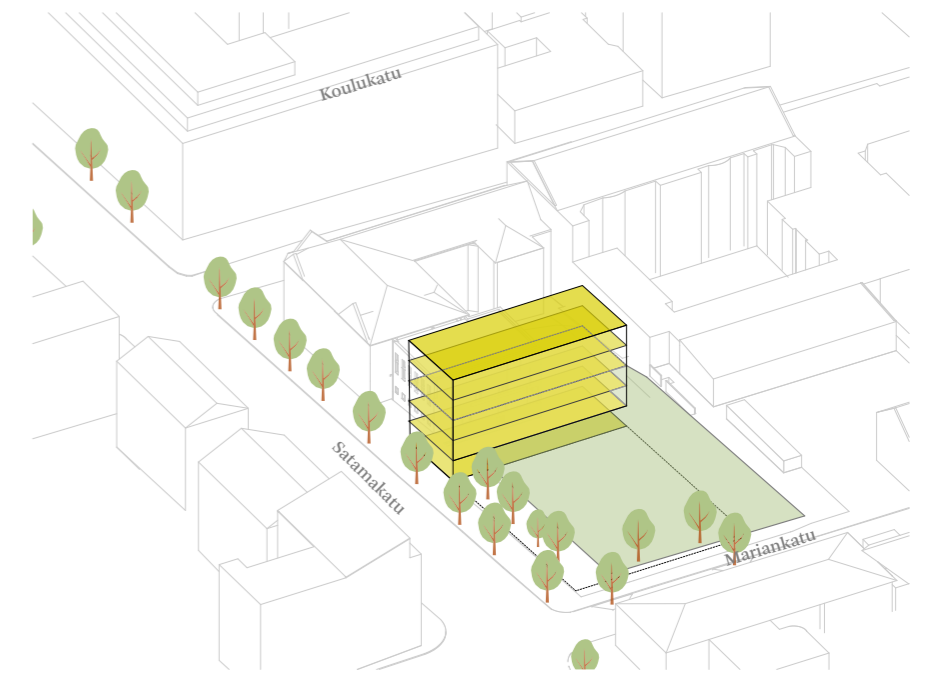
Nykyinen tilanne



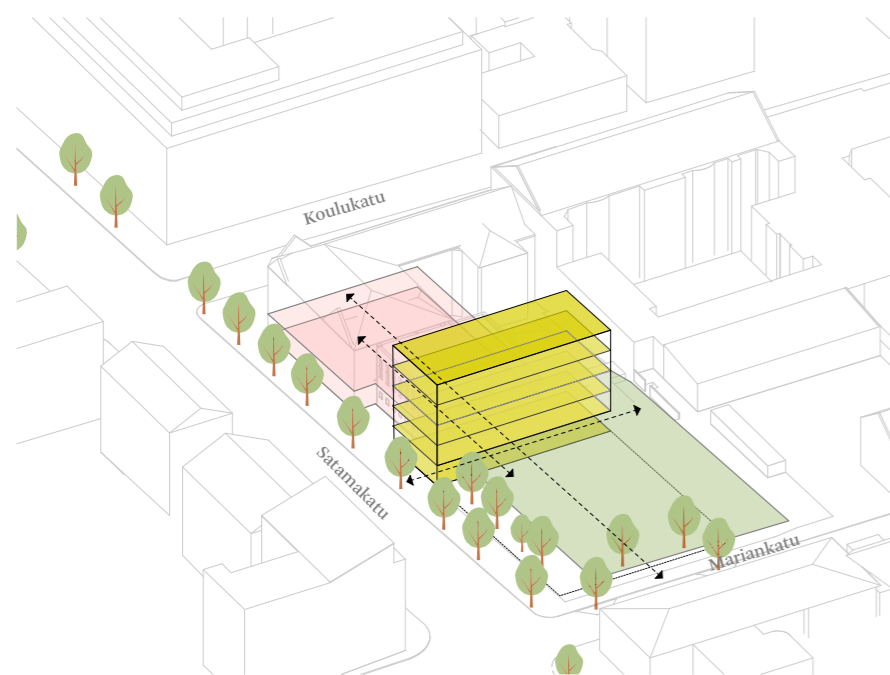
olemassa oleva tilanne, epätasainen piha



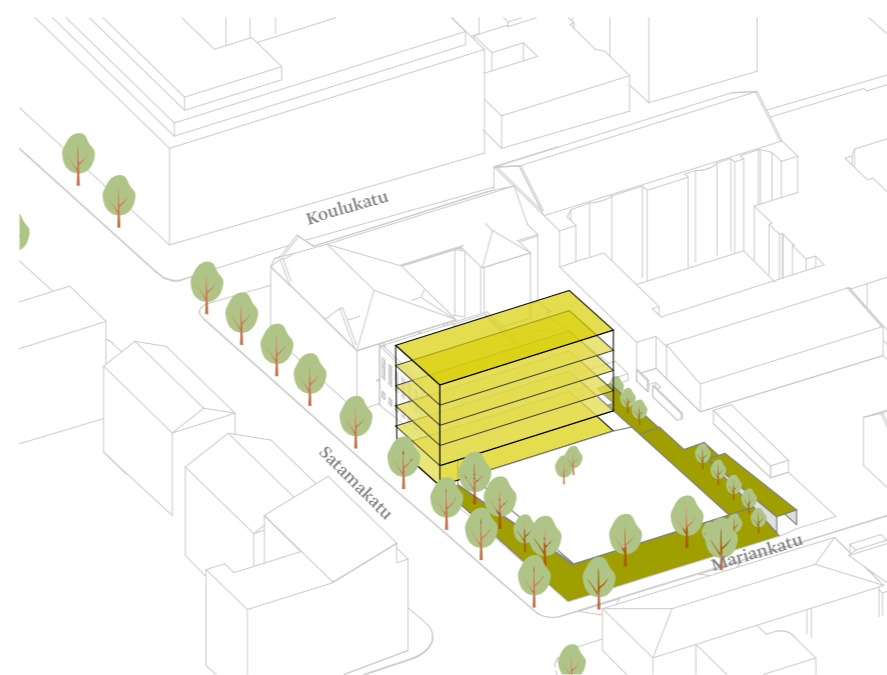
autot pihan alle, mahdollisimman iso ja tasainen piha



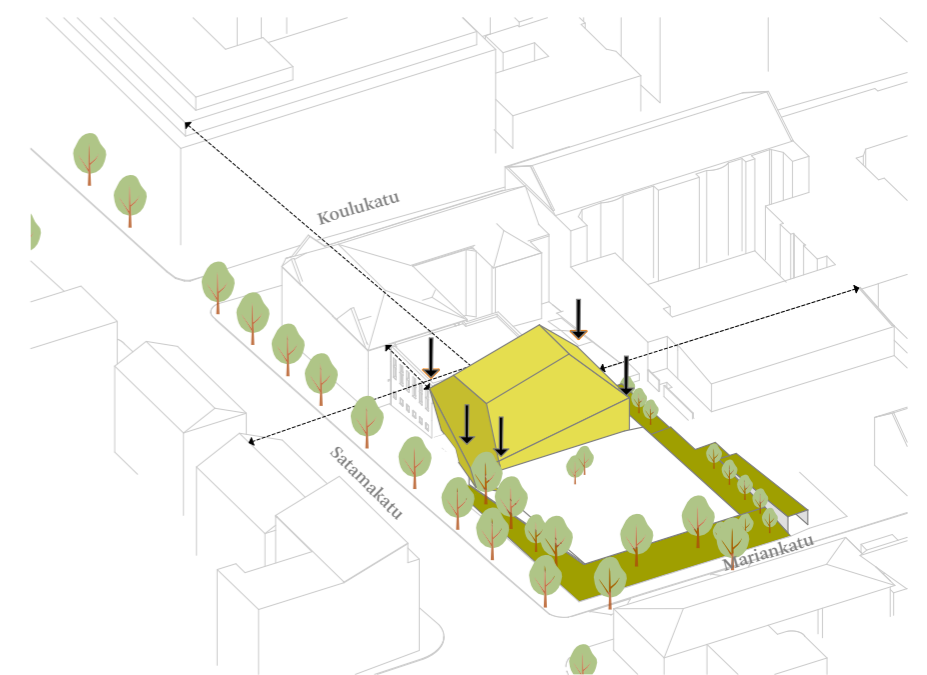
vanhan tilalle
uusi massa tilaohjelman mukaan



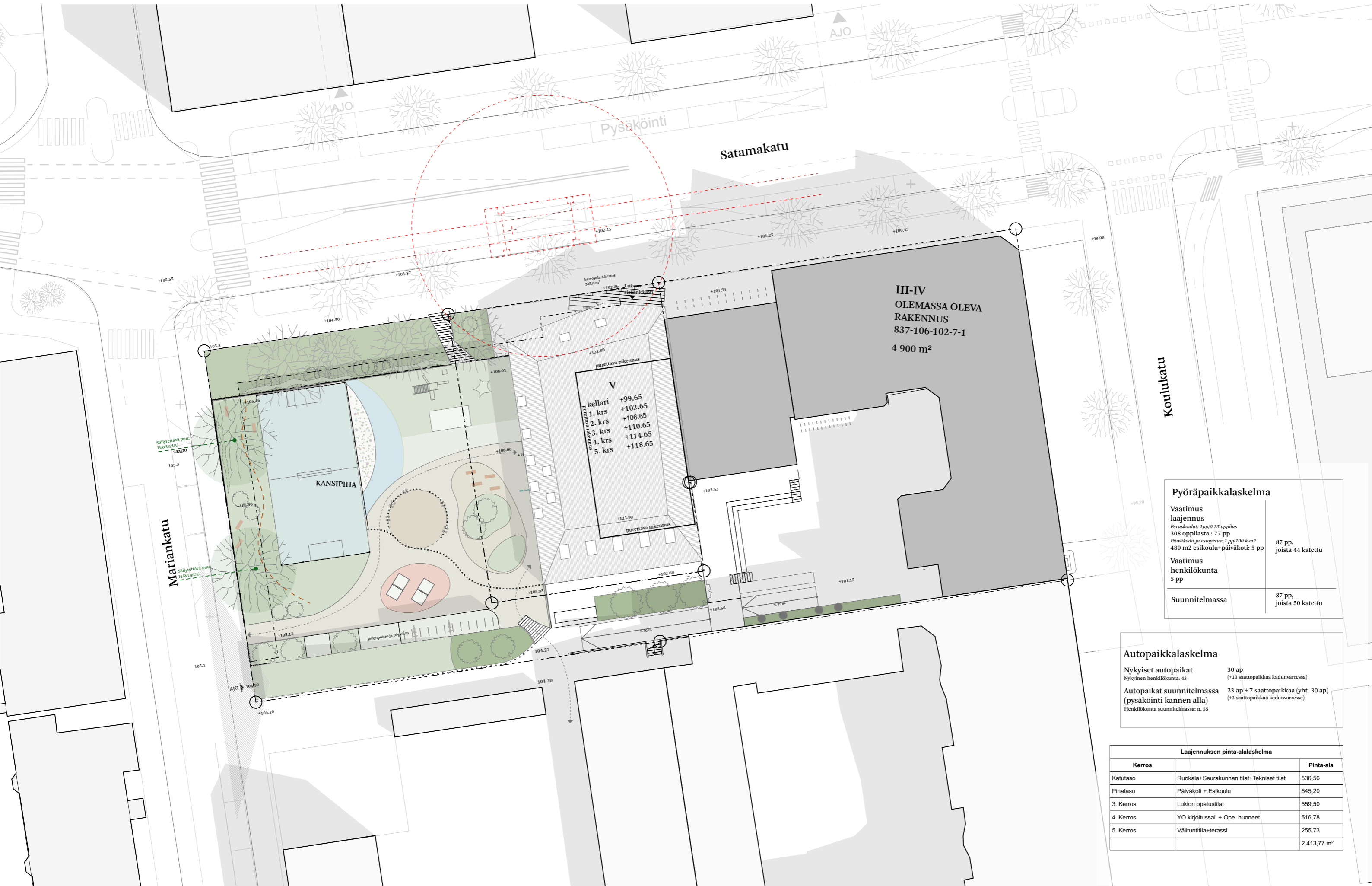
esteetön kulku olemassaolevaan rakennukseen,
pihaan ja alapihaan



pihan taso ja ajoramppi muodostuu



massa mukautuu ympäristöön



III-IV
OLEMASSA OLEVA
RAKENNUS
837-106-102-7-1
4 900 m²

V
kellari +99.65
1. krs +102.65
2. krs +106.65
3. krs +110.65
4. krs +114.65
5. krs +118.65

Pyöräpaikkalaskelma

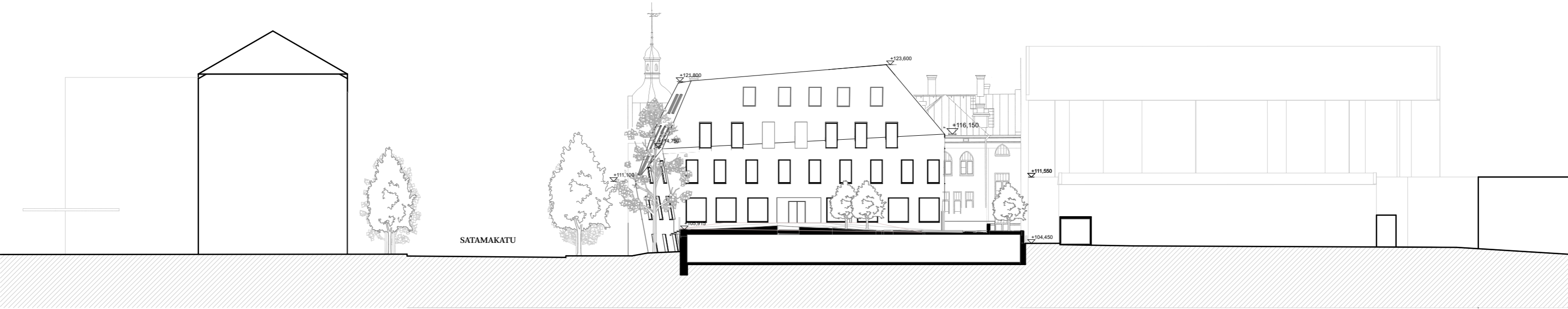
Vaatus laajennus Peruskoulu: 1pp/0,25 oppilas 308 oppilasta : 77 pp Päiväkoti ja esiopetus: 1 pp/100 k-m ² 480 m ² esioulu+päiväkoti: 5 pp	87 pp, joista 44 katettu
Vaatus henkilökuunta 5 pp	
Suunnitelmassa	87 pp, joista 50 katettu

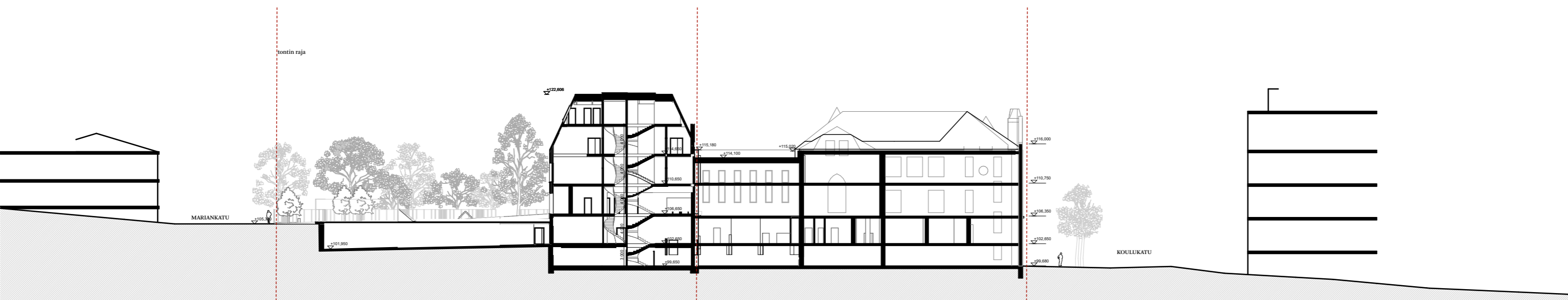
Autopaikkalaskelma

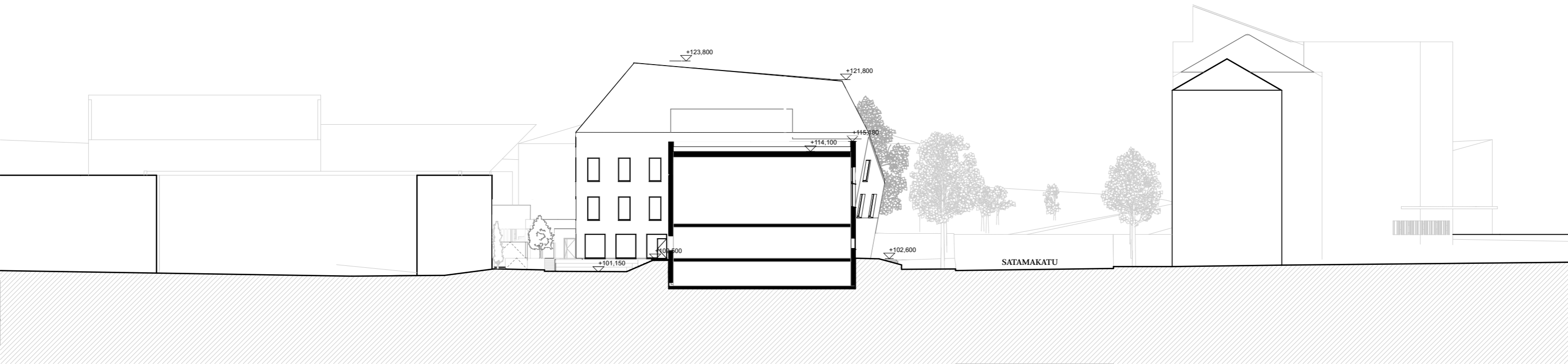
Nykyiset autopaikat Nykyinen henkilökuunta: 43	30 ap (+10 saattopaikkaa kadunvarressa)
Autopaikat suunnitelmassa (pysäköinti kannen alla) Henkilökuunta suunnitelmassa: n. 55	23 ap + 7 saattopaikkaa (yht. 30 ap) (+3 saattopaikkaa kadunvarressa)

Laajennuksen pinta-alalaskelma

Kerros		Pinta-ala
Katutaso	Ruokala+Seurakunnan tilat+Tekniset tilat	536,56
Pihataso	Päiväkoti + Esikoulu	545,20
3. Kerros	Lukion opetustilat	559,50
4. Kerros	YO kirjoitussali + Ope. huoneet	516,78
5. Kerros	Välituntitila+terassi	255,73
		2 413,77 m ²



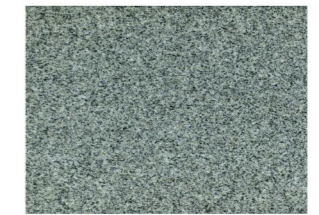








Graniitti
Viitasaaren vaalea
Ristipähakattu käsittely



Graniitti
Kurun harmaa
Harjattu









Massamalli kuvattuna luoteesta päin



Massamalli kuvattuna lounaasta päin



Massamalli kuvattuna koillisesta päin









